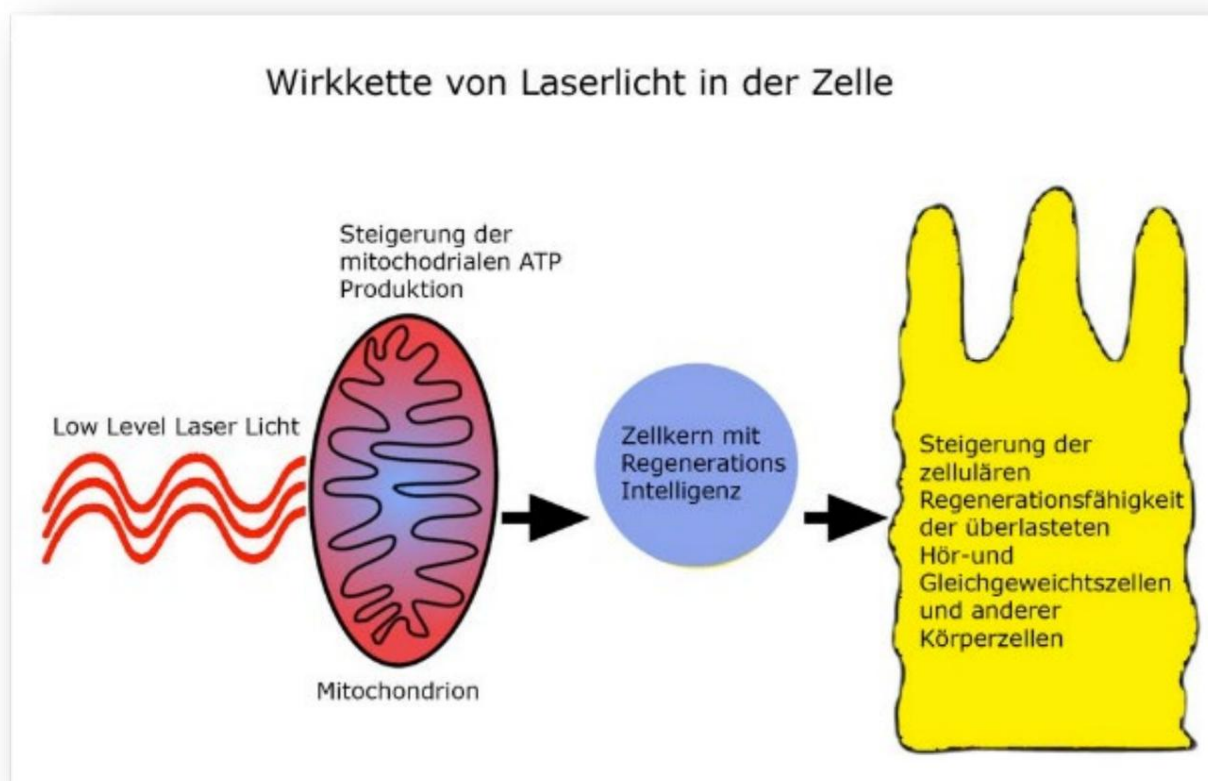


## L'effet biologique de la lumière laser sur l'oreille



Remarque préliminaire

Beaucoup de gens qui observent mon travail me disent : « Ne compliquez pas les choses, dites à vos patients que votre laser fonctionne et laissez-le là ».

D'une certaine manière, ils ont raison. Très peu de médecins doivent expliquer en détail leurs médicaments à leurs patients et, en règle générale, leurs patients prennent les comprimés qu'ils prescrivent sans poser d'autres questions sur leur mode d'action.

Une relation de confiance stable existe depuis des générations entre le patient, le médecin et le pharmacien.

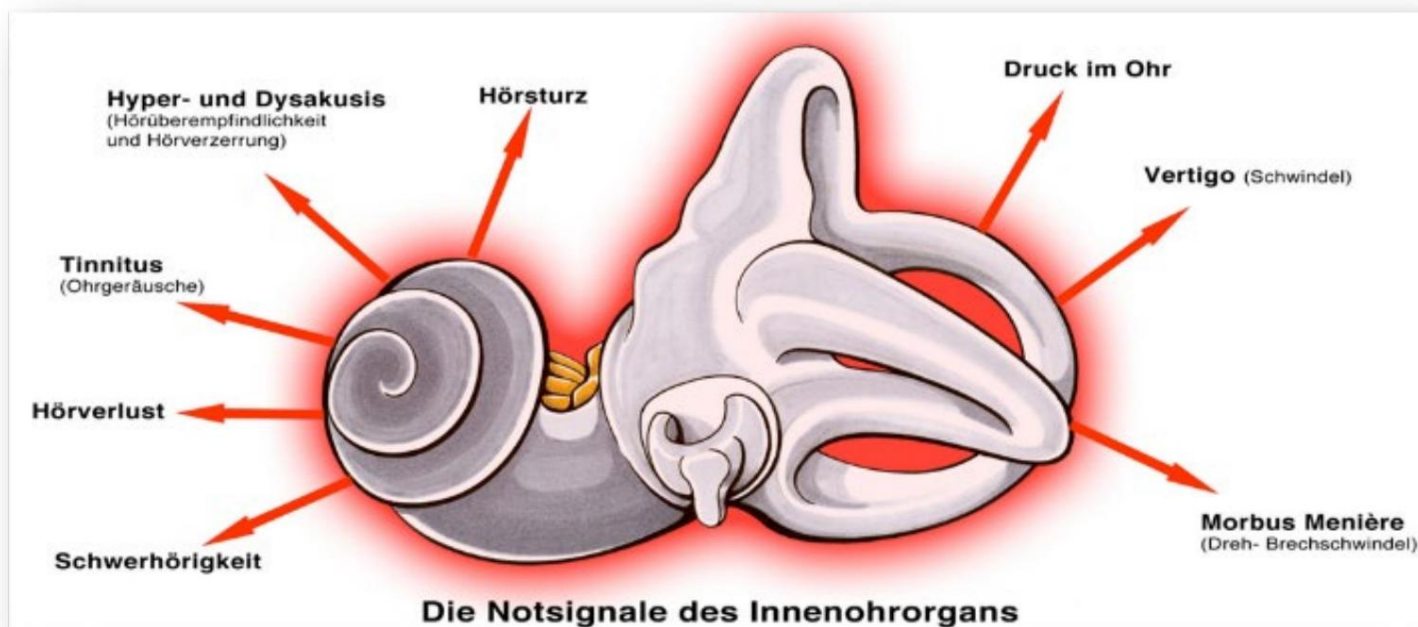
Cependant, c'est différent lorsque je travaille avec la lumière laser sur l'oreille.

1.) L'importance et la fonction de notre oreille interne en tant qu'organe à part entière et en plus en tant que cause de tous les symptômes de surcharge de l'oreille interne sont nouvelles pour la plupart des gens et ne correspondent pas à la vision officielle et nécessitent donc souvent beaucoup d'explications.

2.) La thérapie par la lumière, en particulier la lumière laser, est complètement nouvelle pour la plupart des gens et nécessite donc également des explications.

Notre situation auditive actuelle

Nous vivons à une époque où chaque jour, de plus en plus de personnes de tous âges sont les mêmes signaux de détresse dérangeants et tourmentants de leur ouïe et les organes d'équilibre souffrent.



Nous parlons de millions de personnes et leur nombre augmente chaque jour !

Les problèmes d'oreille sont devenus une occurrence quotidienne pour nous tous, dans tous les groupes d'âge, que ce soit vous êtes déjà vous-même concerné ou vous pouvez immédiatement penser à des amis, des connaissances ou des proches qui souffrent d'un ou plusieurs des signaux de détresse de l'oreille interne énumérés ci-dessus.

Parallèlement, de plus en plus de cabinets ORL, de magasins d'audioprothèses et de centres d'implants cochléaires ouvrent chaque jour leurs portes dans nos villes.

Mais pourquoi pas de centres de thérapie laser ?

Mes propres expériences médicales avec la thérapie au laser à faible intensité (LLLT) :

En tant que médecin généraliste, j'ai constaté au fil des années que de plus en plus de mes patients souffraient des symptômes ci-dessus et que les spécialistes ORL responsables vers lesquels je les orientais étaient tout aussi impuissants que moi face à la souffrance des personnes concernées. .

Par hasard, il y a plus de 30 ans, j'ai trouvé les premières informations sur le traitement réussi des plaies mal cicatrisées et des troubles orthopédiques à l'aide de la lumière laser.

Peu de temps après, j'ai acheté mon premier laser et je l'ai utilisé de manière très intensive, d'abord sur moi-même, puis sur mes patients.

J'ai pu constater son efficacité régénératrice dans de nombreuses indications de mieux en mieux et plus clairement d'application en application.

J'ai ensuite rapidement constaté que l'efficacité curative de la lumière laser s'applique également à tous les signaux de détresse de l'oreille interne mentionnés ci-dessus.

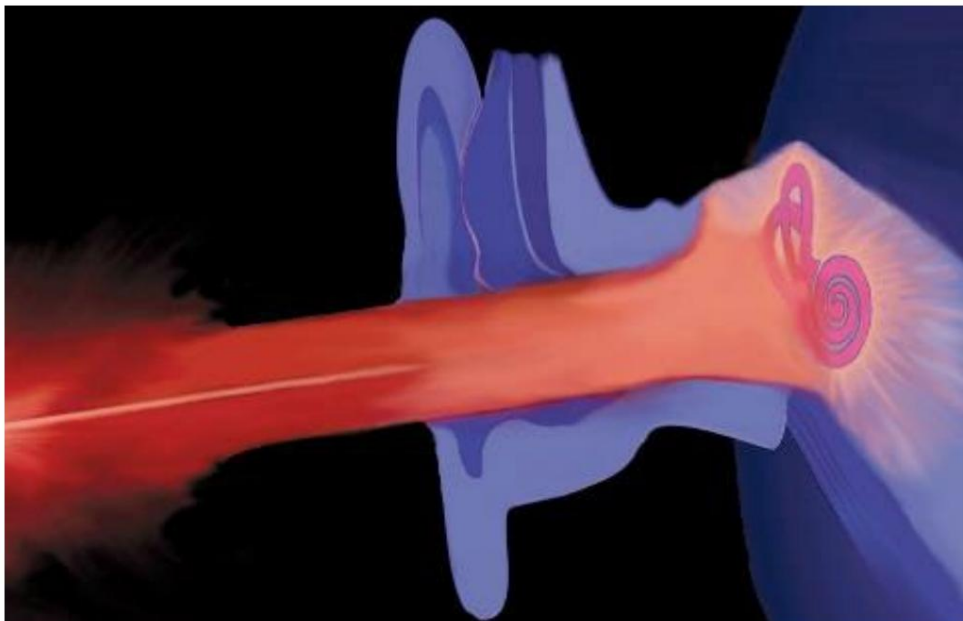


Situation thérapeutique de la LLLT à haute dose selon le Dr. Wilden en pratique



Situation thérapeutique de la thérapie à domicile avec notre  
laser auriculaire Dr. Wilden

[www.drwildenearlaser.com](http://www.drwildenearlaser.com)



Représentation informatique du rayonnement de l'oreille interne avec lumière laser

Aujourd'hui, après plus de 30 ans d'expérience thérapeutique avec la lumière laser sur l'oreille, je déclare : que l'ensemble du problème global de l'oreille interne avec la combinaison d'une éducation biologiquement correcte sur la conception et la fonction et la protection de notre oreille interne  
thérapie      Déjà dans les écoles et grâce au libre accès de la population aux organes, les offres de laser professionnelle pourraient être presque entièrement résolues.

Connaissances nouvelles et dogmes anciens

En ce qui concerne l'oreille, il s'agit de vieux dogmes ORL sur l'oreille interne, et la luminothérapie de vieux concepts énergétiques biologiques qui ont jusqu'à présent refusé de permettre de nouvelles connaissances.

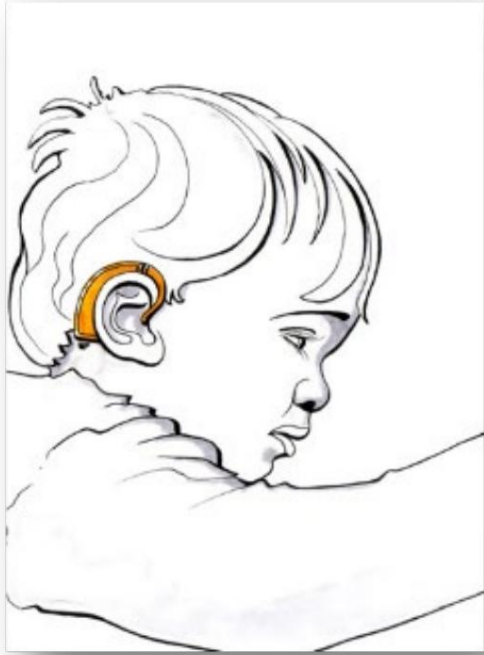
Le moisi de mille ans sous les blouses ORL ! -



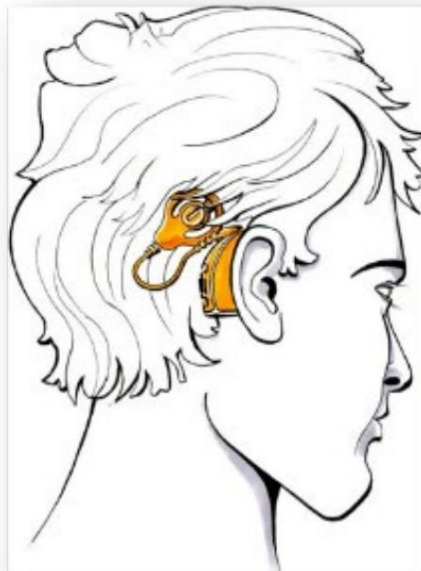
À l'oreille, ces vieilles opinions et dogmes incluent :

- Nos cellules auditives ne peuvent pas se régénérer - appareils auditifs et  
Les implants cochléaires sont donc le seul moyen d'améliorer l'audition  
améliorer !
- Tous les autres symptômes que j'appelle signaux de détresse de l'oreille interne proviennent  
Selon le dogme ORL, il ne s'agit pas de l'organe de l'oreille interne lui-même, mais de son origine.  
diversifiée, mystérieuse et restera toujours diversifiée, mystérieuse et incurable.
- " « Il faut apprendre à vivre avec », c'est ce que les personnes concernées entendent souvent.
- On prétend que les appareils auditifs ne posent aucun problème médical et peuvent donc être commercialisés  
librement et sans aucune restriction dans tous les médias et devraient être utilisés par les jeunes et les  
moins jeunes le plus tôt et le plus souvent possible.
- L'amplification sonore produite par les appareils auditifs dans un son ou autre  
Les influences néfastes ont déjà épuisé l'oreille interne et les effets qui en résultent  
entraînant une augmentation supplémentaire de la perte auditive et de toutes les autres fonctions de l'oreille interne  
Les signaux de détresse sont ignorés et ne sont pas discutés.
- Un lien entre l'augmentation des prescriptions d'appareils auditifs et le nombre en forte augmentation  
d'implantations cochléaires dans le monde (= l'ablation chirurgicale irréversible des cellules auditives et  
leur remplacement par un implant), en particulier chez les enfants, n'est pas non plus pris en compte et  
n'est pas non plus discuté.





enfant avec appareil auditif



adolescent avec implant cochléaire (IC)

## Le moisi de mille ans sous les blouses de biologie !



Les règles suivantes s'appliquent également à la lumninothérapie :

- La lumière a, à l'exception de la production de vitamine D et du bronzage chez les humains et les animaux aucune signification biologique et donc aucune signification thérapeutique.
- L'opinion générale est que la lumière (la partie du rayonnement électromagnétique cosmique visible pour nous, les humains) ne « pénètre » pas dans notre corps et, si elle le fait, elle n'a aucun effet biologiquement pertinent sur notre corps.

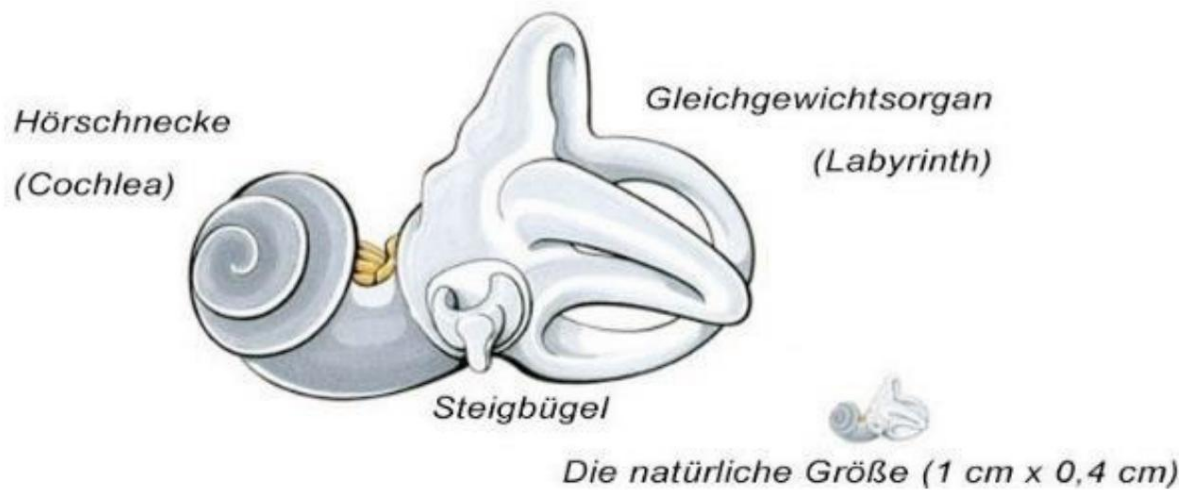
Les nouvelles connaissances sur l'oreille



Nos organes de l'oreille interne sont des organes sensoriels merveilleux et méritent d'être protégés, ce qui ne peut être réalisé que grâce à une explication biologiquement/médicalement correcte de leur conception et de leur fonction et de la stratégie de protection contre la surcharge acoustique qui en résulte.

Être capable de rester en bonne santé tout au long de sa vie.

Notre oreille interne



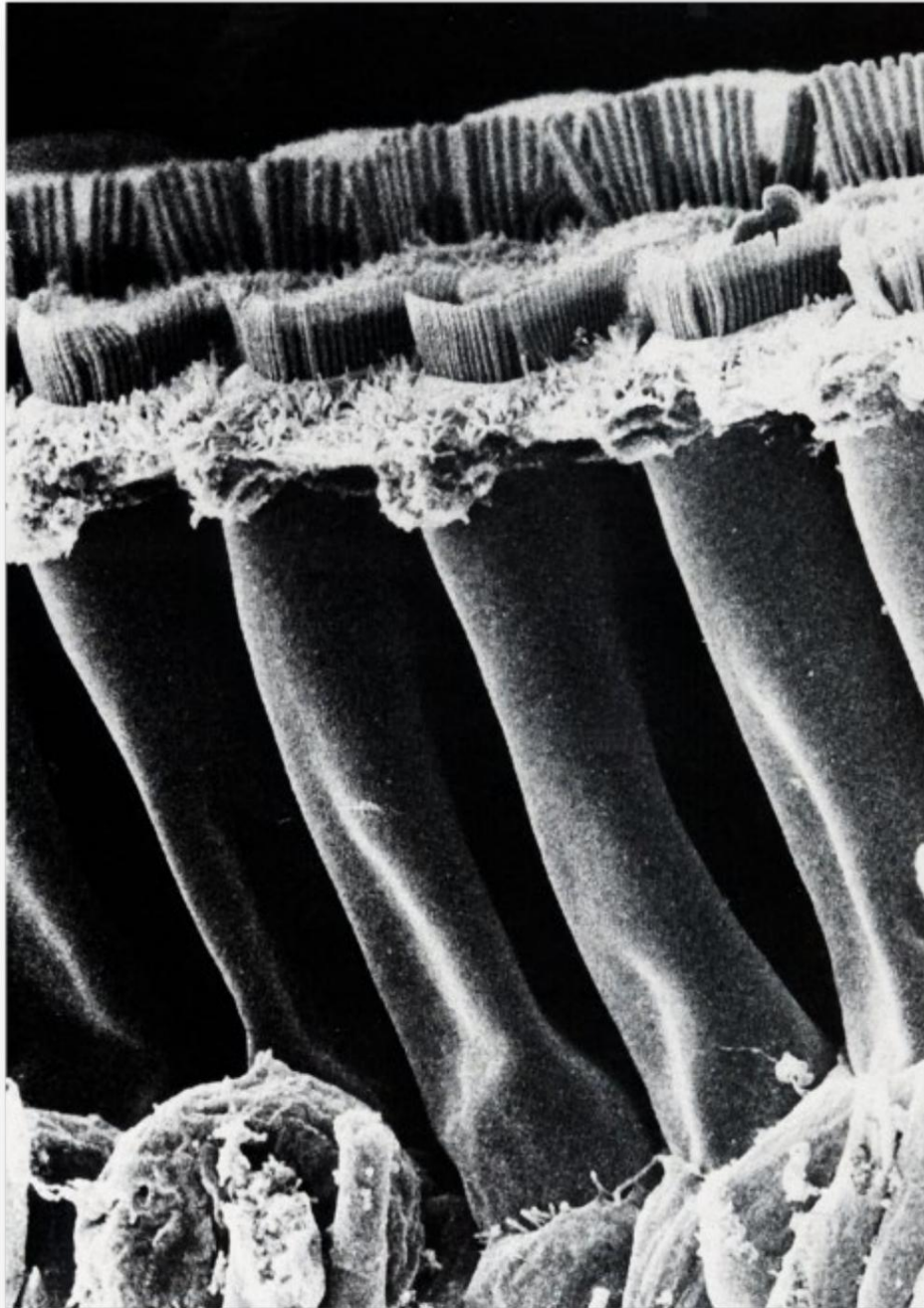
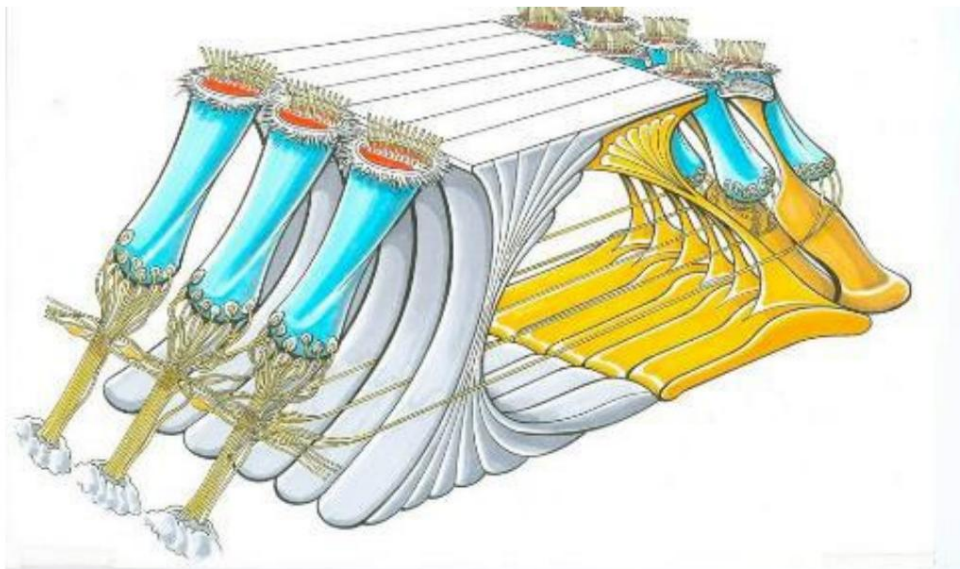


Image au microscope électronique de cellules auditives saines



Zoom sur les poils dits sensoriels de nos cellules auditives



Représentation graphique d'une section de l'organe dit de Corti  
(= le total de toutes les 25 000 cellules auditives)



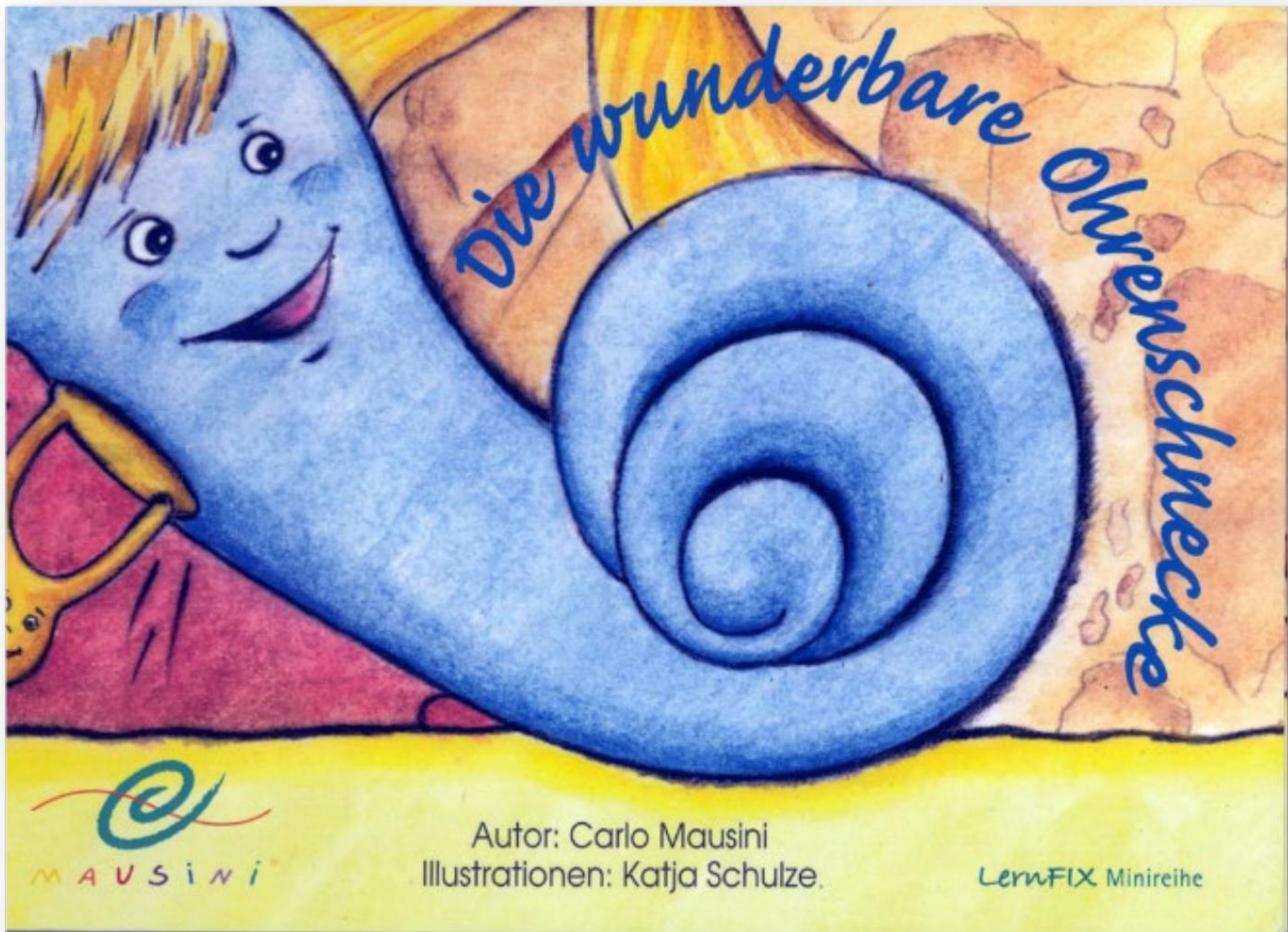
Nos cellules auditives et d'équilibre sont les plus fortes individuellement  
pouvoir régénérateur de toutes les cellules du corps !

J'ai mon livre

" « Sauvez vos oreilles »



et en tant que consultant médical sur le livre d'images pour enfants " Le  
" magnifique oreille d'escargot".



Ces deux publications sont les seules publications d'information sur l'oreille mondiale.

Et ce, malgré les milliards de revenus générés chaque année par le monopole de l'oreille grâce à l'exploitation de nos oreilles et de celles de nos enfants.

Les nouvelles connaissances sur la thérapie par la lumière



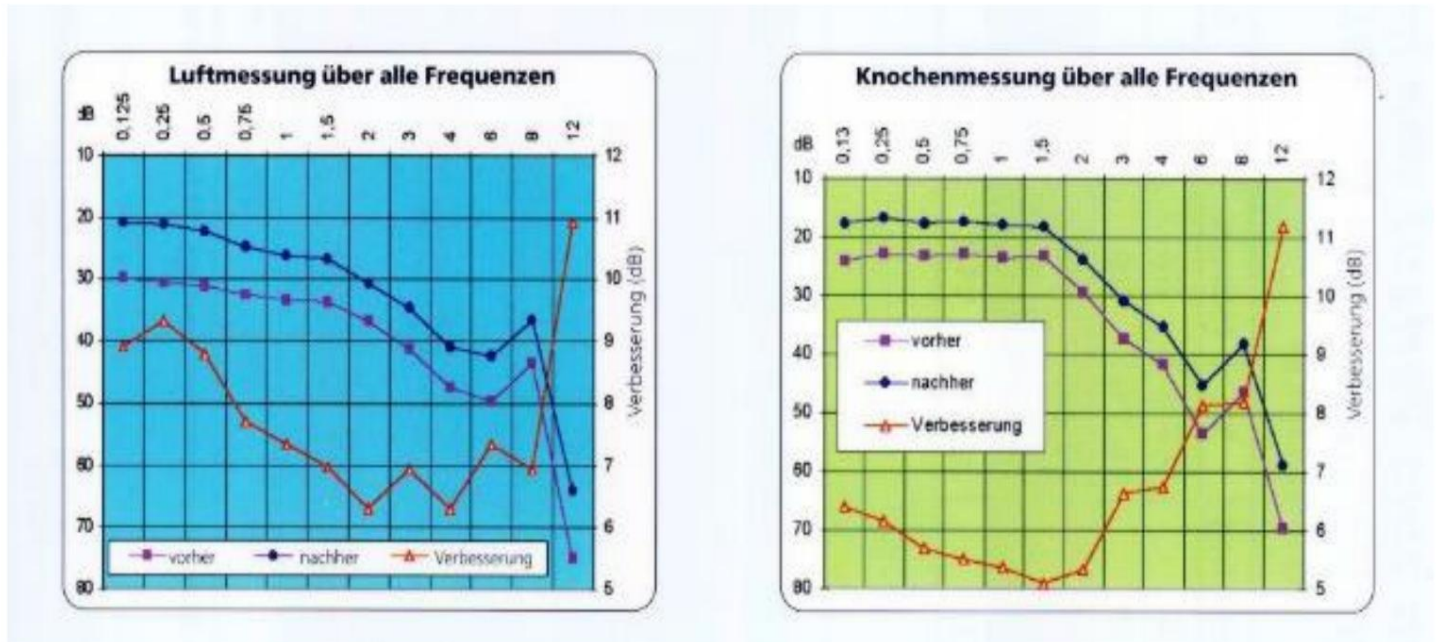
La thérapie au laser (LLLT) irradie de l'énergie lumineuse dans les cellules du corps débordées et souffrantes.

Grâce à cette irradiation de lumière dans le corps, toute personne qui possède un laser biostimulateur de bonne qualité ou qui reçoit une lumière laser de haute qualité dans un cabinet peut ressentir une amélioration clairement perceptible et clairement mesurable des cellules du corps irradiées par la lumière.

Lors de la cicatrisation, cela est visible à l'œil nu et mesurable à l'aide d'une règle



Au niveau de l'oreille, le rayonnement de nos organes de l'oreille interne (notre ouïe et L'équilibrage des cellules) avec l'énergie lumineuse conduit à une amélioration très rapidement perceptible et clairement mesurable après quelques jours de thérapie de l'audition ainsi qu'à une amélioration constante de tous les autres signaux d'urgence de l'oreille interne.



Améliorations auditives moyennes après 5 à 10 jours de thérapie dans mon cabinet et /  
ou après 6 à 8 semaines de thérapie à domicile avec notre

Dr. Laser pour oreilles Wilden

La thérapie au laser est une thérapie par l'énergie lumineuse

Dans le monde de l'ingénierie et de la technologie, l'énergie lumineuse est utilisée pour générer de l'énergie électrique depuis de nombreuses années.



Mais que signifie le terme « énergie » pour la biologie de notre corps, c'est-à-dire de nos cellules ?

Pourquoi l'énergie lumineuse devrait-elle être techniquement utilisable mais pas biologiquement utilisable ?

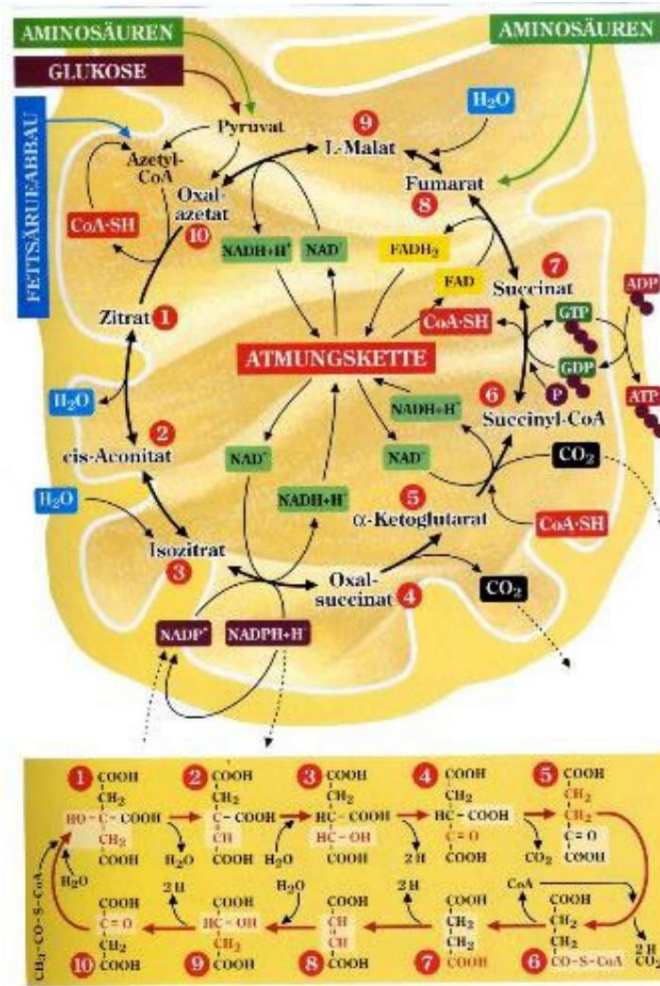
Et pourquoi les médecins et les biologistes en particulier ont-ils tant de mal à imaginer que la lumière puisse avoir un effet biologique, malgré les excellents résultats cliniques de la thérapie au laser à faible intensité (LLLTT) ?

Je soupçonne que cela est dû aux concepts énergétiques jusqu'alors valables dans les sciences biologiques fondamentales.

## Le concept de l'ancienne énergie en biologie



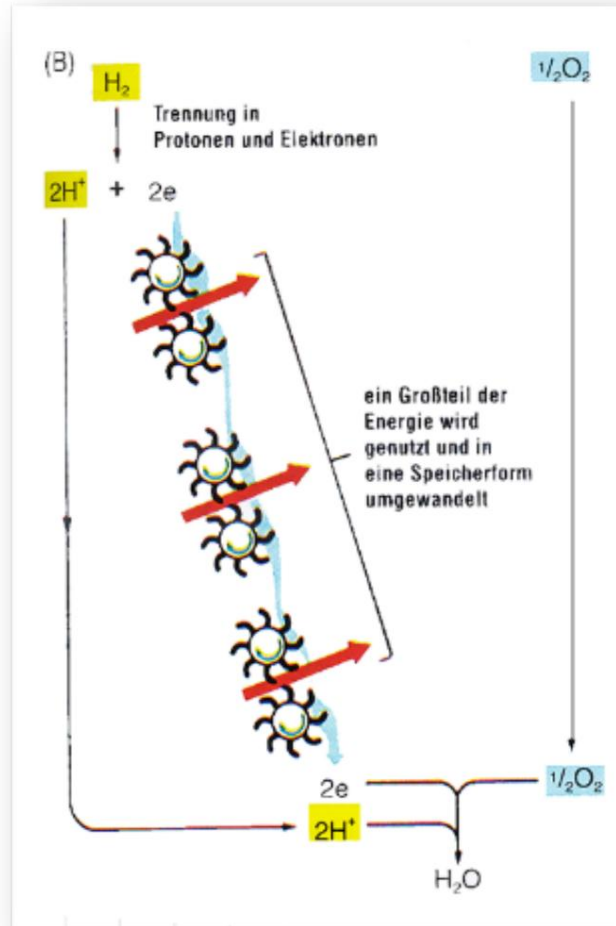
Le concept biologique actuel de l'énergie par rapport à l'énergie qui est efficace dans les cellules de notre corps est celui de minuscules paquets ou particules d'énergie qui circulent ou sont transmis d'une molécule à une autre.



Ancienne idée de l'efficacité énergétique dans les cellules de notre corps

Il s'agit clairement d'un concept de masse de l'énergie.

L'énergie doit être transférée sous forme de particules (électrons) d'une molécule à l'autre transmise et les structures moléculaires impliquées, appelées transporteurs d'électrons, sont alors censées capter et transmettre cette énergie.



Concept d'énergie hydrodynamique en biologie universitaire officielle.

Les interactions électromagnétiques n'existent pas dans ce concept énergétique.

Le principal dogme biologique est :

"  
Nos cellules ne peuvent en principe pas utiliser l'énergie électromagnétique mais doit être converti en une forme qui peut être utilisée par la cellule dans un processus en plusieurs étapes.

Selon ce concept énergétique, il doit y avoir un mécanisme dans les cellules de notre corps qui convertit l'énergie électromagnétique présente et interagissant partout dans l'univers en une sorte de masse.

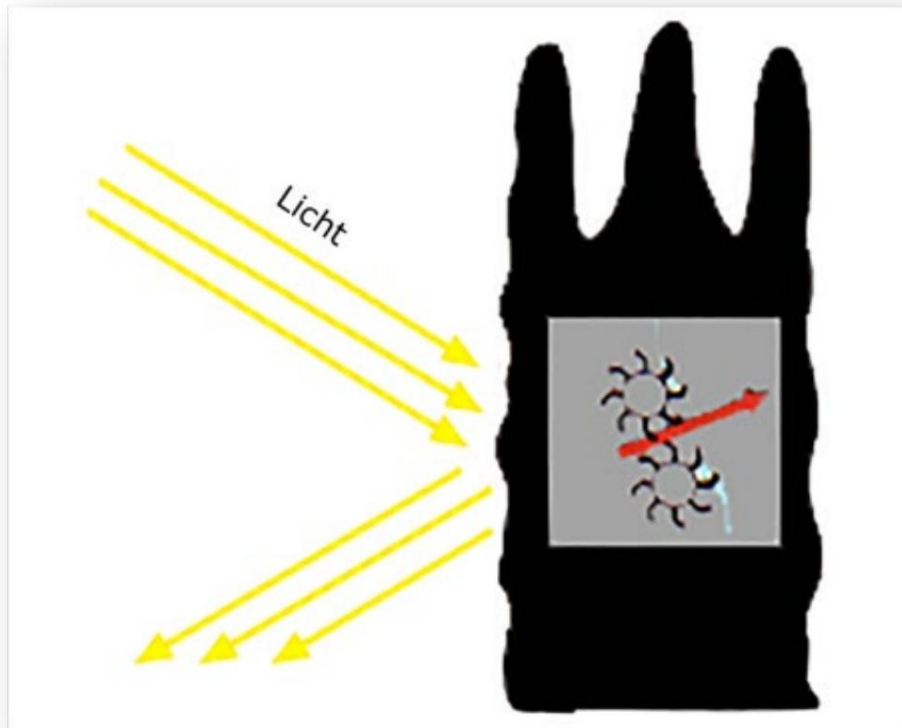
convertit l'énergie.

Cela s'applique aussi bien à l'énergie électromagnétique qui agit sur la cellule depuis l'extérieur sous forme de rayonnement solaire naturel, qu'à l'intérieur sous forme d'énergie de liaison électromagnétique présente dans la cellule.

Une justification scientifique ou même une preuve de cette prétendue transformation  
L'énergie électromagnétique transformée en liquide ou en particules existe encore aujourd'hui pas.

Cependant, l'adhésion de notre science biologique à une  
énergie semblable à une masse dans nos cellules, notre image corporelle très décisif.

Nous nous percevons biologiquement comme des êtres coupés de la lumière et qui peuvent nos cellules (dans notre corps) ne peuvent imaginer aucun processus lumineux.



L'ancienne vision biologique suppose que nos cellules sont sombres ou noires à l'intérieur et en quelque sorte imperméables à la lumière et produisent leur énergie d'une manière quelque peu hydrodynamique.

Les anciens concepts d'énergie biologique considèrent la cellule comme un espace dans l'univers qui est isolé de toute énergie électromagnétique l'affectant.

Par conséquent, nous faisons également l'expérience de notre corps tout entier, qui est composé de cellules est séparé de la lumière.

D'après mon expérience, nous le sommes, presque tous, y compris la majorité de nos médecins et Les biologistes pensent également que ce concept énergétique obsolète dans notre propre corps La perception est très profondément influencée.

Cette perception de son propre corps comme séparé de la lumière se fond alors harmonieusement dans l'incertitude générale concernant les bienfaits thérapeutiques de la lumière en général et de la lumière laser de faible intensité en particulier.

C'est l'une des raisons pour lesquelles les gens en général ont du mal à percevoir la lumière comme biologiquement et donc médicalement efficace et pourquoi il est dans notre Il n'existe toujours pas de centres de thérapie au laser dans les villes.



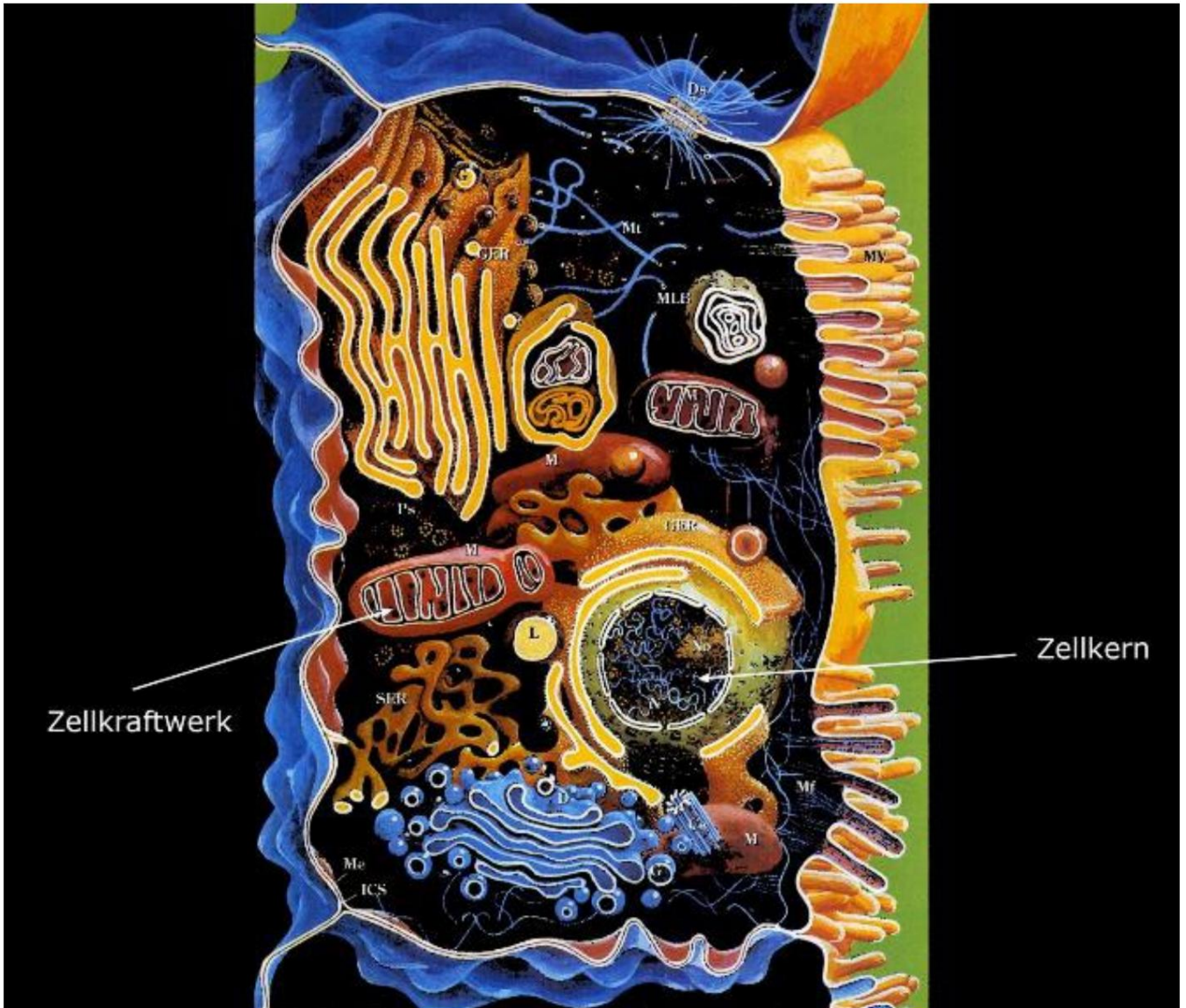
## Les nouvelles connaissances sur l'énergie active dans les cellules de notre corps



Si nous remplaçons l'ancien concept de masse biologique de l'énergie qui est efficace dans nos cellules par la définition physiquement correcte de cette énergie en tant qu'énergies de liaison électromagnétiques, qui sont clairement définies par leurs longueurs d'onde et le comportement d'absorption respectif des structures moléculaires correspondantes, nous pouvons utiliser la biotechnologie de nos centrales énergétiques cellulaires et ainsi bien comprendre notre production d'énergie cellulaire et l'utiliser à des fins thérapeutiques.

Nos centrales électriques cellulaires fonctionnent comme des centrales solaires

Toutes les cellules ont besoin de centrales énergétiques cellulaires (mitochondries) pour produire le carburant cellulaire ATP.

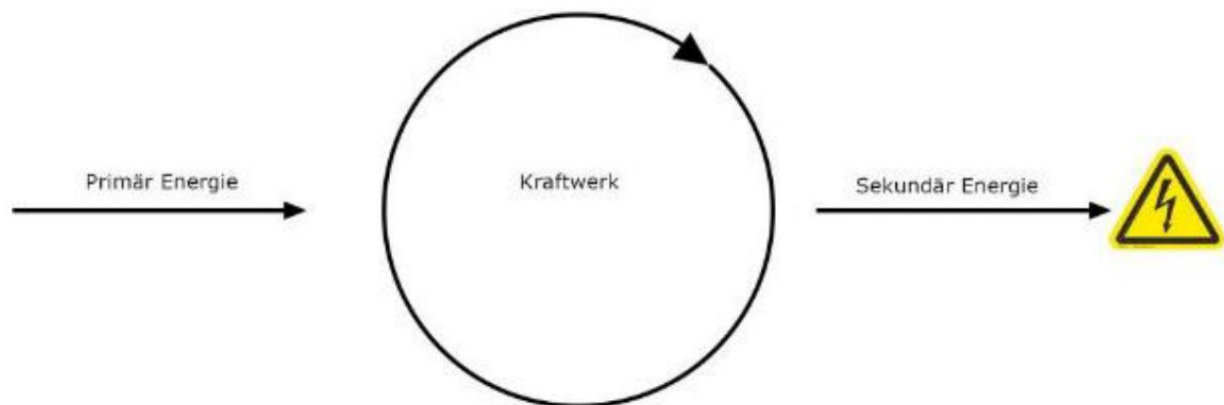


Coupe transversale d'une cellule montrant les organes cellulaires

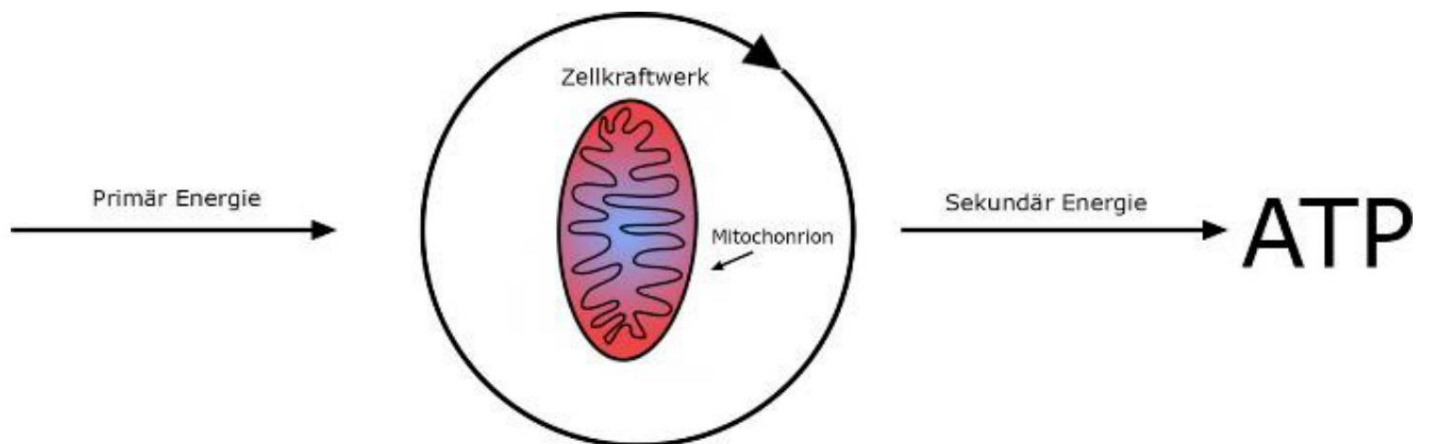


Nos mitochondries fonctionnent selon le même principe de centrale électrique que toutes nos centrales électriques techniques.

Dans le monde de la technologie, l'énergie secondaire de nos centrales électriques est toujours l'électricité :



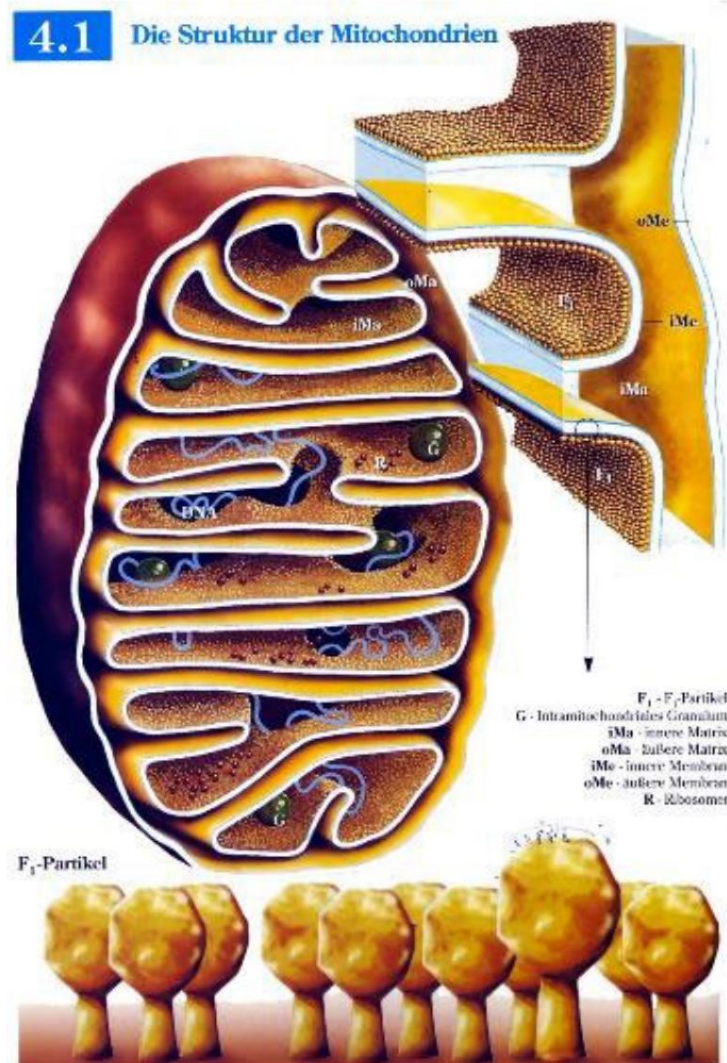
Dans la mitochondrie, l'énergie secondaire est toujours l'adénosine triphosphate (ATP)



Dans nos centrales techniques, la construction et la fonctionnalité respectives sont déterminées par l'énergie primaire respective.

Une éolienne ressemble à une éolienne car son énergie principale est le vent. Une centrale hydroélectrique ressemble à ce qu'elle ressemble parce que son énergie principale est l'eau et une centrale solaire ressemble à ce qu'elle ressemble parce que son énergie principale est la lumière (rayonnement électromagnétique).

Si nous suivons la vieille idée de l'énergie biologique selon laquelle une sorte d'énergie liquide s'écoule dans la mitochondrie, nos centrales électriques cellulaires devraient ressembler à des roues hydrauliques ou à des turbines. En réalité, ils présentent la même caractéristique de construction qu'une centrale solaire, à savoir le principe de surface.



Coupe transversale de notre centrale électrique cellulaire

Notre centrale électrique cellulaire est physiquement ouverte à l'énergie lumineuse provenant de l'extérieur de la cellule

Comme déjà mentionné, notre centrale électrique à cellules a comme caractéristique architecturale essentielle une grande surface pliée sur laquelle se trouvent de nombreux petits boutons (= principe d'agrandissement de surface).

Sur ces nœuds, à leur tour, reposent d'innombrables cellules de la même structure moléculaire, appelée chaîne respiratoire.

Celui-ci est à son tour constitué de plus de 20 structures moléculaires , le soi-disant

Les porteurs d'électrons, que l'on peut appeler pigments d'antenne, ont tous un spectre d'absorption qui se situe dans la gamme de longueurs d'onde de la lumière visible et du rayonnement électromagnétique proche infrarouge.

Les interactions des longueurs d'onde et le comportement d'absorption correspondant des structures moléculaires qui composent les chaînes respiratoires sont, contrairement à l'ancien concept énergétique, physiquement et clairement définis via la longueur d'onde et le comportement d'absorption.

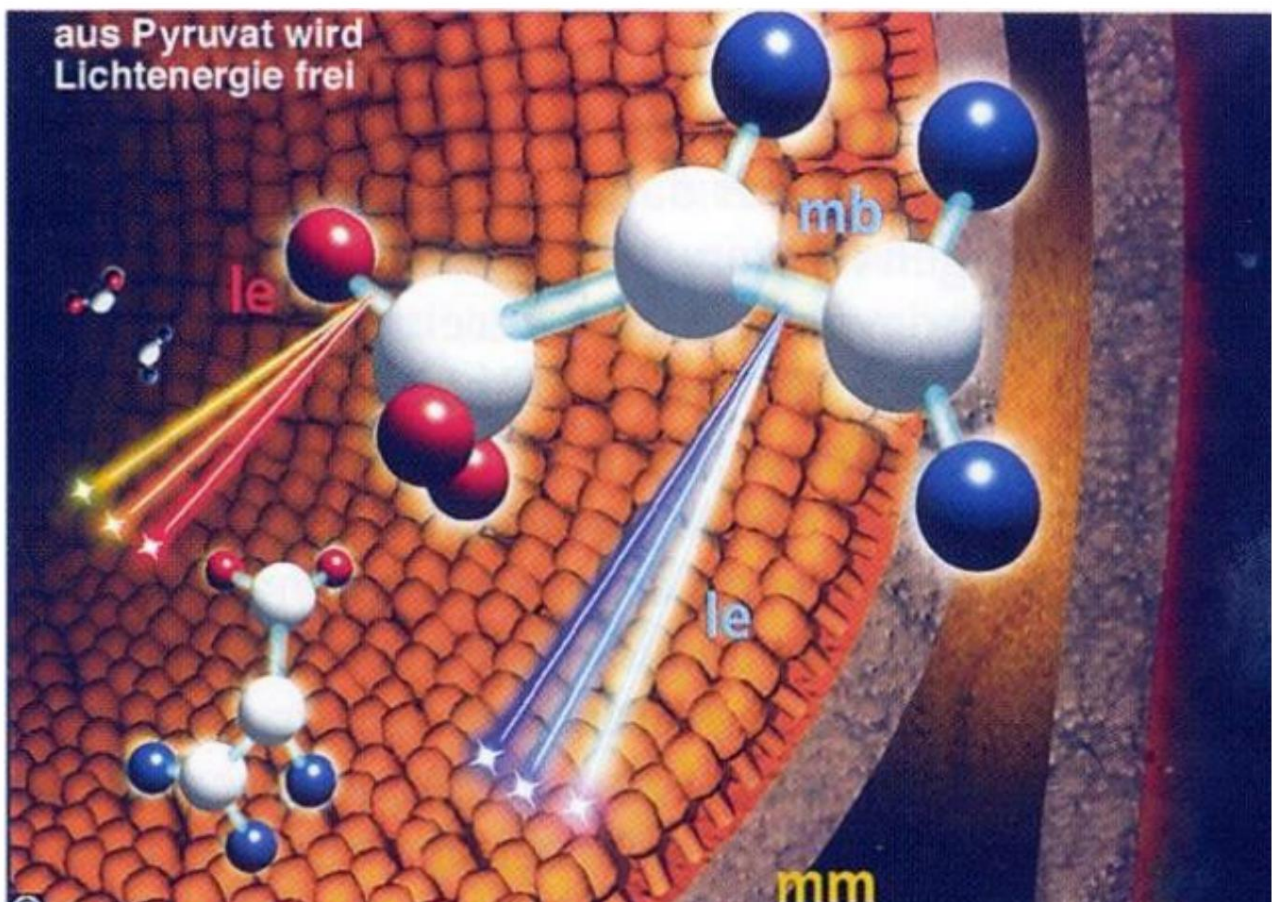
Nos mitochondries sont donc physiquement ouvertes à l'électromagnétisme  
Énergie lumineuse qui rayonne de l'extérieur.

Notre centrale électrique cellulaire est également physiquement ouverte à l'énergie lumineuse qui provient de l'intérieur la cellule vient

Cependant, notre centrale électrique cellulaire n'est pas seulement physiquement ouverte à l'énergie lumineuse qui rayonne dans la mitochondrie depuis l'extérieur, mais aussi à l'énergie lumineuse qui rayonne dans la mitochondrie depuis l'intérieur de la cellule.

Cette lumière provient des énergies de liaison moléculaire électromagnétiques qui sont libérées lors du transfert d'énergie mitochondriale au moment où le dernier élément moléculaire de nos nutriments, le pyruvate, se décompose en dioxyde de carbone et en eau juste devant la membrane mitochondriale interne.

L'énergie électromagnétique libérée se situe exactement dans la gamme de longueurs d'onde du rayonnement solaire et, en tant que telle, tout comme la lumière de l'extérieur, est absorbée par les structures moléculaires correspondantes du côté de la chaîne dite respiratoire et utilisée comme énergie primaire pour la production d'ATP mitochondriale .

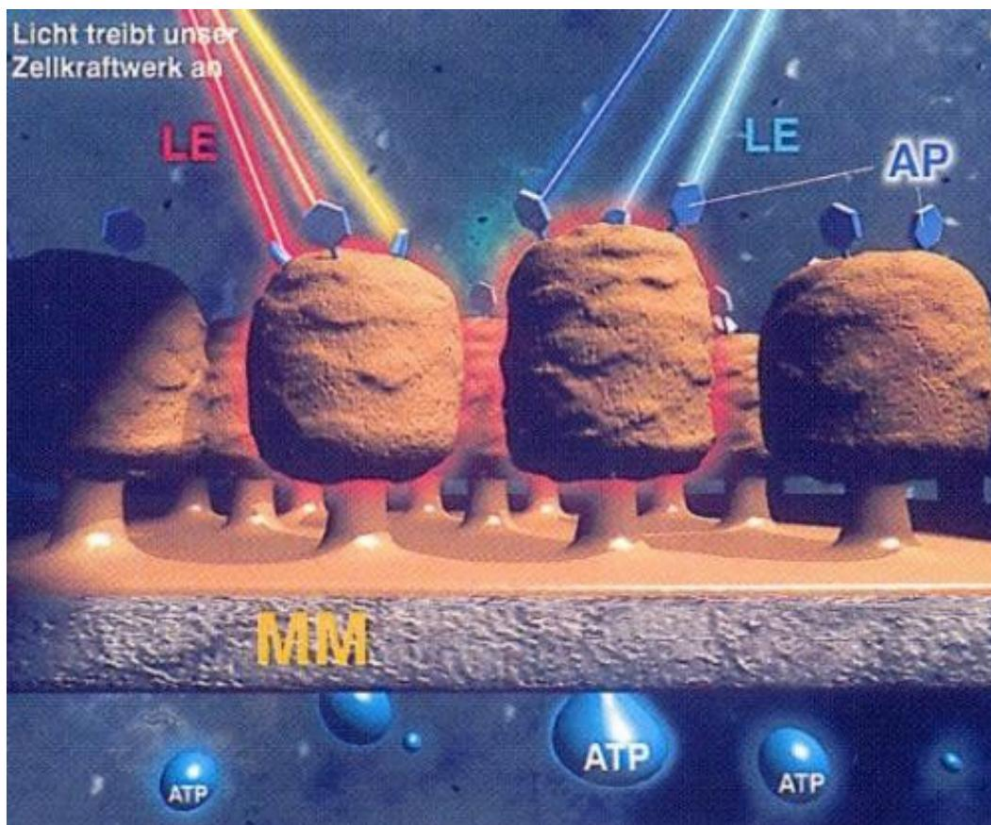




L'énergie principale de toutes les centrales électriques cellulaires est la lumière, car les énergies de liaison moléculaire libérées par le dernier élément constitutif de nos nutriments (le pyruvate) sont de nature électromagnétique et se situent dans la gamme de longueurs d'onde de la lumière visible.

La structure absorbant l'énergie de notre centrale électrique cellulaire est une grande surface pliée, appelée membrane mitochondriale interne.

Des milliers de structures moléculaires sont situées sur ce (ce qu'on appelle chaînes respiratoires) dont le spectre d'absorption correspond à la gamme de longueurs d'onde de toute la lumière visible.

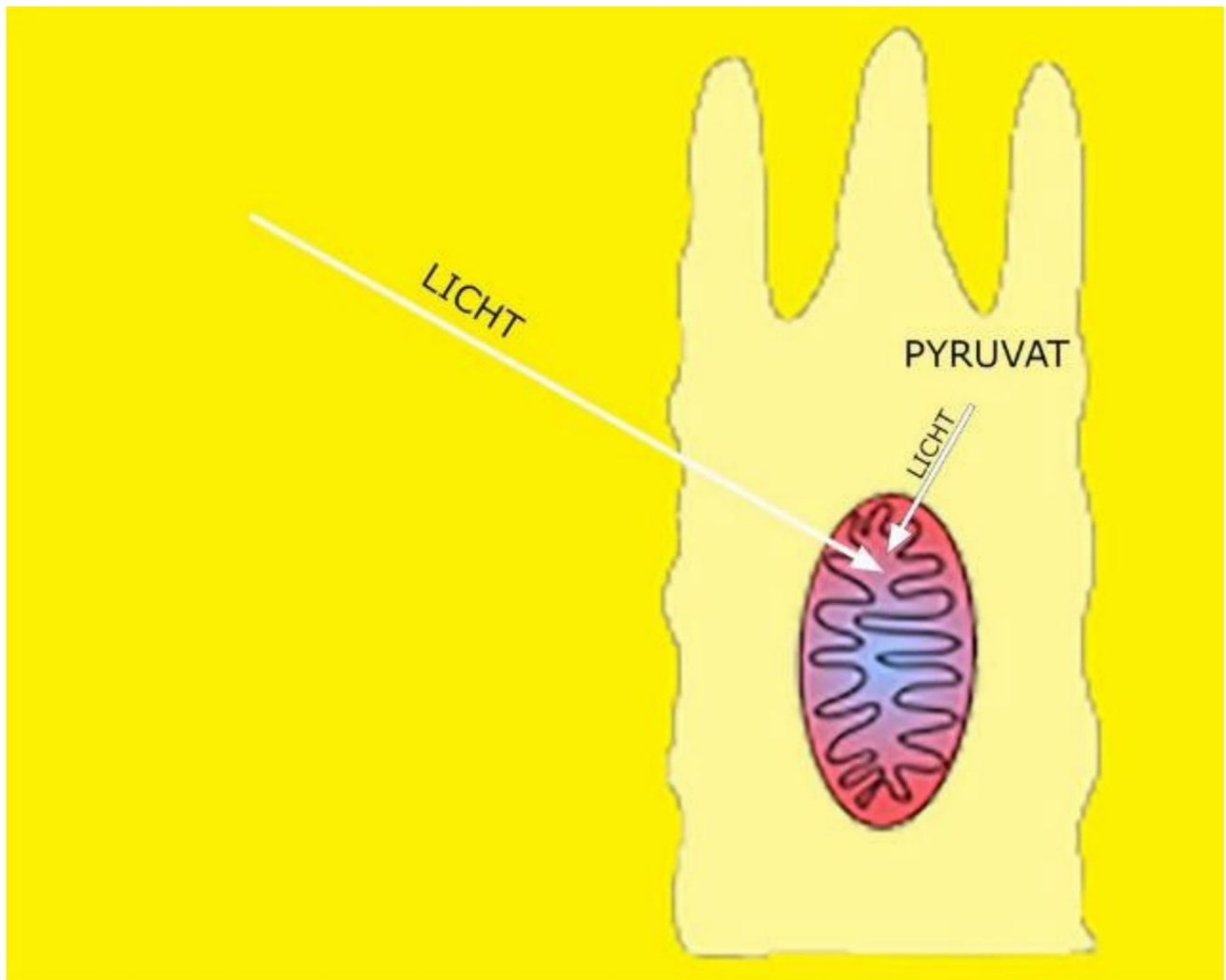


La construction et la fonctionnalité de nos centrales électriques cellulaires correspondent donc au principe photovoltaïque : une surface toujours équipée des mêmes structures absorbant la lumière.

On pourrait appeler cela du bio-photovoltaïque.

Nos mitochondries utilisent à la fois la lumière provenant de l'intérieur (= les énergies de liaison électromagnétiques libérées de nos nutriments) comme énergie primaire, ainsi que la lumière provenant de l'extérieur (= le rayonnement solaire électromagnétique naturel) pour la production d'énergie cellulaire (ATP).

Ceci explique l'effet biostimulateur généralement reconnu (mais jusqu'alors inexplicable dans le cadre des anciens concepts énergétiques) du rayonnement solaire naturel sur les humains et les animaux.



Nos centrales électriques cellulaires utilisent la lumière de l'extérieur (= le rayonnement solaire naturel) et la lumière de l'intérieur (= les énergies de liaison électromagnétiques libérées par le dernier élément constitutif de nos nutriments, le pyruvate) comme énergie primaire.

La définition absolument nécessaire et physiquement correcte de l'énergie agissant entre les structures moléculaires de nos cellules comme énergie électromagnétique (= l'aspect ondulatoire de l'électron) et non, comme auparavant, comme énergie liquide ou particulaire

L'énergie explique également les excellents résultats thérapeutiques cliniques de la thérapie au laser de faible intensité (photobiomodulation).

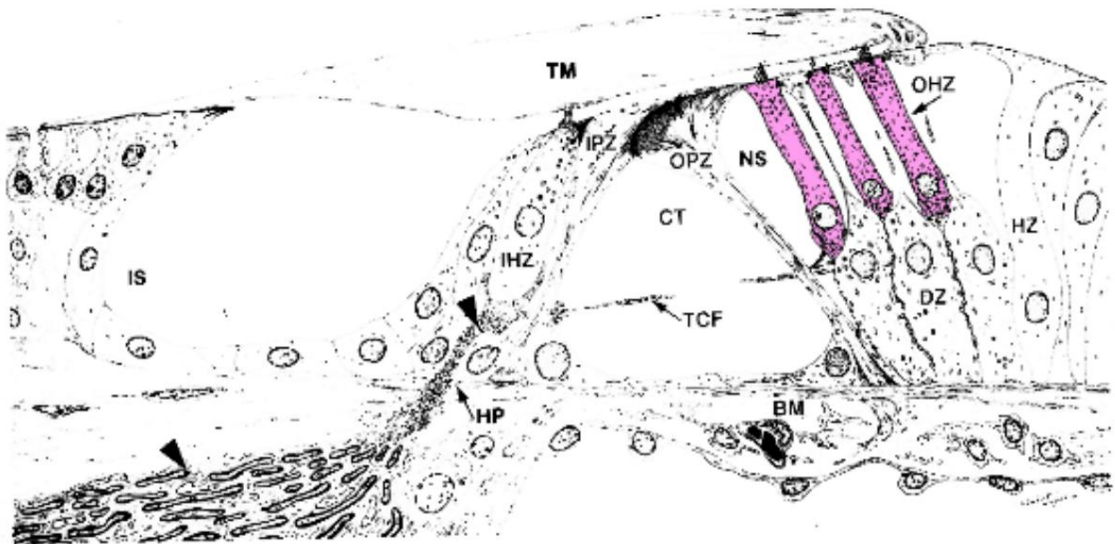
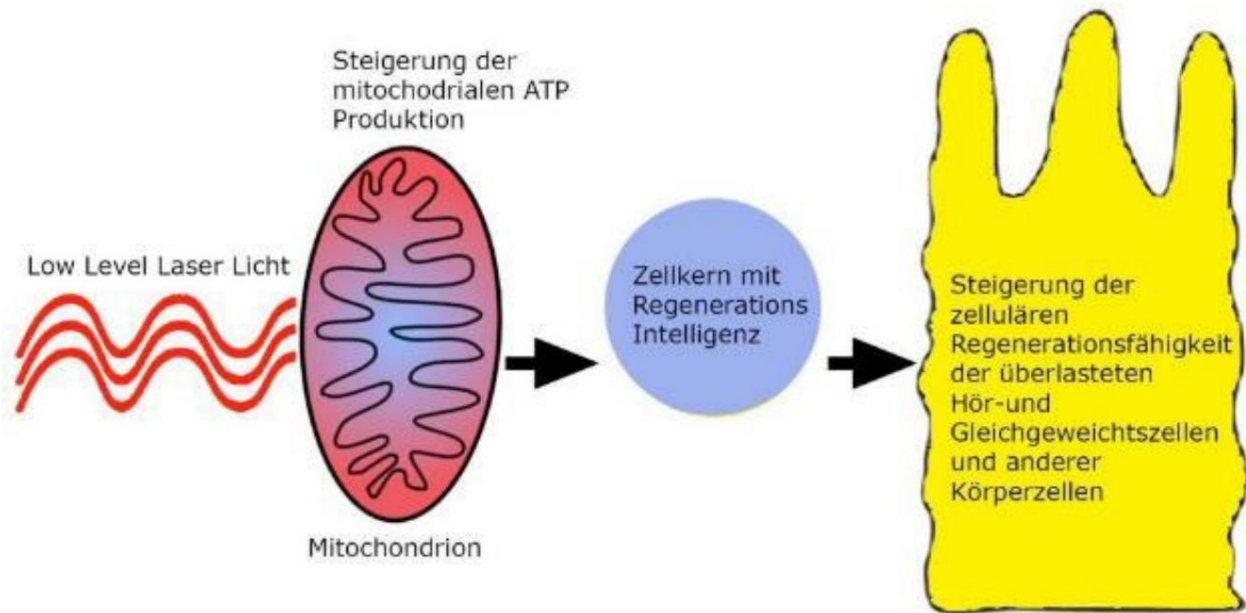


La lumière laser émet une énergie lumineuse condensée dans les cellules et là dans les mitochondries et augmente la production d'énergie cellulaire mitochondriale de tous cellules du corps.

Cela permet à chaque cellule affaiblie et débordée de mieux développer son intelligence régénératrice et plus efficacement que sans lumière laser.



## Wirkkette von Laserlicht in der Zelle



Nos cellules auditives et d'équilibre (marquées en couleur) ont environ 3 fois plus de mitochondries (points noirs dans les cellules) que toutes les autres cellules du corps.



Ceci explique leur résilience biologique naturellement élevée et leur pouvoir de régénération ainsi que leur réponse bonne et rapide à l'irradiation par la lumière laser médicale.



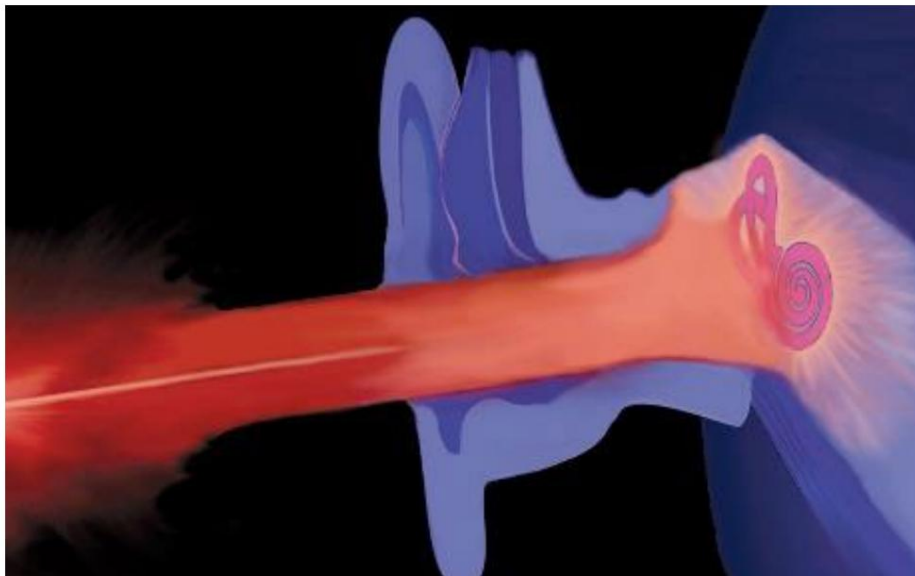
Mais le facteur décisif en fin de compte, cher lecteur, c'est vous.

Parce que les opinions dépassées changent toujours lorsque de plus en plus de personnes sont prêts à remettre en question leurs propres anciennes opinions et sont également prêts à questionner et appliquer les nouvelles connaissances de manière critique mais aussi curieuse.

Ce texte et toute mon expérience de plus de 30 ans dans

Traiter nos problèmes d'oreille généraux et le pouvoir de guérison biologique de

La lumière laser sur l'oreille encourage.



L'énergie lumineuse laser est une bénédiction pour toutes les oreilles